

CADRE STRATÉGIQUE CECI 2030



Un contexte global en mutation

Des résultats concrets et durables pour les femmes et les jeunes.

Dans le contexte actuel de crises multiples, de ruptures dans l'ordre international, et de remises en question de la coopération, le CECI se concentre sur des actions qui mènent à des améliorations concrètes et vérifiables dans la vie des femmes et des jeunes de communautés vulnérables, essentiellement par des opportunités économiques durables, et par la réalisation des droits à la santé et l'éducation.

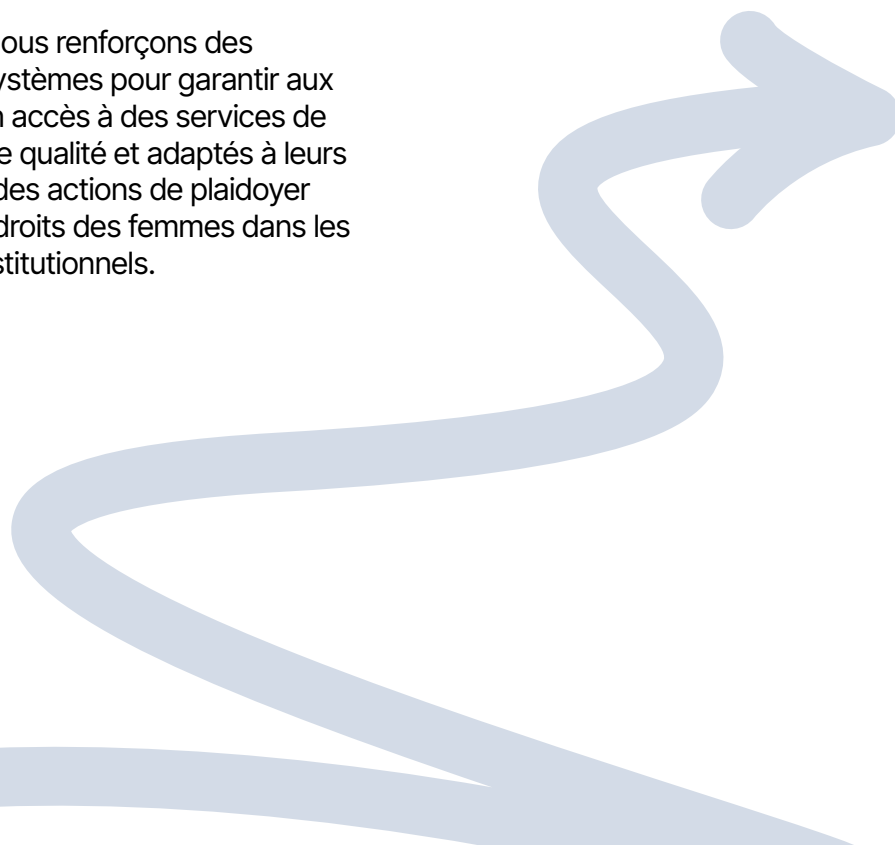
Au niveau économique, nous collaborons pour renforcer les compétences, soutenir l'entrepreneuriat et intégrer des solutions numériques afin que les jeunes et les femmes augmentent leurs opportunités de travail décent et leurs revenus, tout en développant des activités résilientes aux changements climatiques.

Au niveau des droits, nous renforçons des organisations et des systèmes pour garantir aux femmes et aux filles un accès à des services de santé et d'éducation de qualité et adaptés à leurs besoins, et appuyons des actions de plaidoyer pour faire avancer les droits des femmes dans les cadres politiques et institutionnels.

Enfin, nous soutenons des systèmes de gouvernance inclusifs et participatifs qui alignent les investissements et les services avec les priorités des communautés, et renforcent leur résilience, y compris dans des contextes de crises, où nous soutenons aussi des actions humanitaires axées sur la dignité et le relèvement.

Ces actions se conçoivent dans une logique de cocréation avec nos partenaires et sur la base d'apprentissages venant de divers pays et régions. Elles visent à produire des impacts concrets au niveau local tout en contribuant à la réforme des systèmes à plus grande échelle.

Ce nouveau cadre stratégique oriente la trajectoire du CECI sur la période 2026–2030. Les choix sont en cohérence avec nos valeurs et en résonance avec les aspirations des partenaires et communautés que nous accompagnons.



Qui sommes-nous ?



Notre vision

Nous œuvrons pour un avenir où les femmes et les jeunes accèdent à une prospérité et à un bien-être partagés et durables, au sein de communautés inclusives, solidaires et en paix.



Notre mission

Aux côtés de nos partenaires, nous renforçons durablement les opportunités économiques des femmes et des jeunes et favorisons la pleine réalisation des droits des femmes et des filles.

Nos valeurs



Coopération

Respect

Égalité

Engagement

Intégrité



Nos approches

Depuis plus de 65 ans, le CECI se distingue par son appui à la mobilisation des communautés, fondé sur la co-construction, la confiance et la valorisation des savoirs locaux.

Avec nos partenaires de la société civile, des secteurs public, privé et de la recherche, nous expérimentons et faisons émerger des solutions innovantes et reproductibles à grande échelle.

Quatre approches distinctives structurent l'ensemble de nos actions :

1 Une approche transformatrice de genre

2 Des partenariats stratégiques ancrés localement

3 Une approche systémique

4 Une approche d'apprentissage continu et de mobilisation des savoirs



Orientations stratégiques

Accroître
notre impact

Diversifier
notre
financement

Consolider
notre
internationalisation

Orientation stratégique 1 : Accroître notre impact

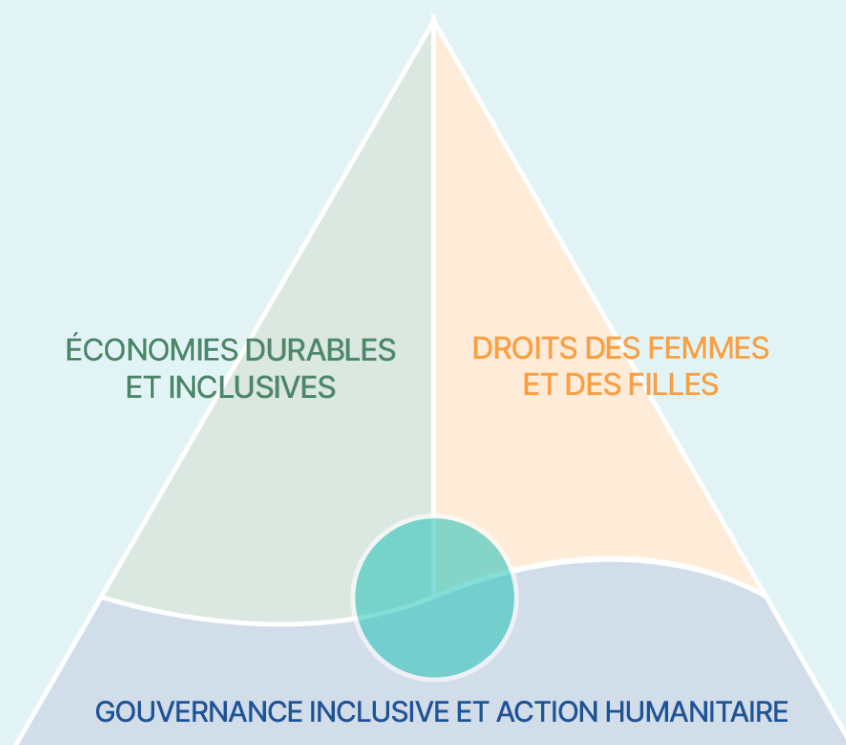
Les femmes et les jeunes au cœur de notre action

Les femmes et les jeunes sont à la fois notre groupe d'impact prioritaire et des agent-e-s de changement dont le leadership et les initiatives transforment durablement leurs communautés. Dans le domaine d'impact de l'économie inclusive et durable, nous concentrons nos efforts sur les femmes et les jeunes de 18 à 35 ans, avec une attention particulière envers les jeunes femmes. Dans le domaine des droits, nous accompagnons

spécifiquement les femmes et les filles, de l'enfance à l'âge adulte, afin de garantir leur accès à l'éducation et à la santé, à la protection contre les violences basées sur le genre et à l'exercice de leurs droits fondamentaux. Dans les deux domaines d'impact, nous travaillons particulièrement avec les femmes et les jeunes de communautés vulnérables et marginalisées.

Nos domaines d'impact

Nos actions s'articulent autour de deux domaines d'impact et d'un fondement qui traduisent notre vision d'un monde plus juste, prospère et solidaire. Interdépendants, ces domaines se croisent et se renforcent mutuellement pour multiplier l'impact de nos actions à long terme.



Domaine d'impact 1 : Économies durables et inclusives

Dans un contexte de sous-emploi chronique des jeunes, d'exclusion des femmes et des jeunes des espaces décisionnels, et d'impacts croissants des changements climatiques et de la perte de biodiversité, ce domaine d'impact construit et renforce des modèles économiques portés par les femmes et les jeunes qui sont à la fois durables et inclusifs.

Nos actions intègrent des approches qui ouvrent l'accès à des opportunités de travail dignes, en plaçant les femmes et les jeunes au cœur de la transformation des systèmes, tout en renforçant la résilience aux chocs climatiques et environnementaux. Elles s'articulent autour de trois piliers principaux :

1

Croissance entrepreneuriale inclusive et opportunités économiques

2

Solutions climatiques et de biodiversité

3

Environnement des affaires inclusif et durable

Domaine d'impact 2 : Droits des femmes et des filles

Dans un contexte marqué par un rétrécissement des espaces civiques et par une montée de narratifs anti-droits, nous poursuivons à travers une approche intersectionnelle notre travail pour la pleine réalisation des droits des femmes et des filles. Nous contribuons à renforcer le pouvoir d'agir des femmes et des filles afin qu'elles jouent un rôle central dans les transformations sociales, économiques et politiques des sociétés.

En intégrant la prévention et la lutte contre les violences basées sur le genre dans toutes les activités de ce domaine d'impact, nous contribuons à protéger les groupes les plus vulnérables, à soutenir les survivantes et à favoriser des environnements sûrs, égaux et protecteurs. Notre impact se focalise sur trois piliers principaux :

1 La réalisation du droit à la santé

2 La réalisation du droit à l'éducation

3 Le soutien aux mouvements de défense des droits des femmes et durable

Fondement : Gouvernance inclusive et action humanitaire

Dépendamment des situations, nous menons des projets spécifiques d'action humanitaire ou encore dédiés au renforcement de la cohésion sociale et de la participation citoyenne inclusive dans les processus de gouvernance, instaurant des conditions favorables pour la mise en place d'initiatives dans nos deux domaines d'impact. Les technologies numériques jouent un rôle clé pour accroître la redevabilité des instances de gouvernance et l'efficacité de l'action humanitaire. Nous agissons aussi de façon transversale par des approches de mobilisation communautaire et de renforcement d'organisations associatives locales qui assurent l'ancrage et l'appropriation locale, la légitimité et la pérennité de nos actions. Ce fondement se décline selon trois piliers complémentaires :

1 Participation citoyenne dans la gouvernance inclusive

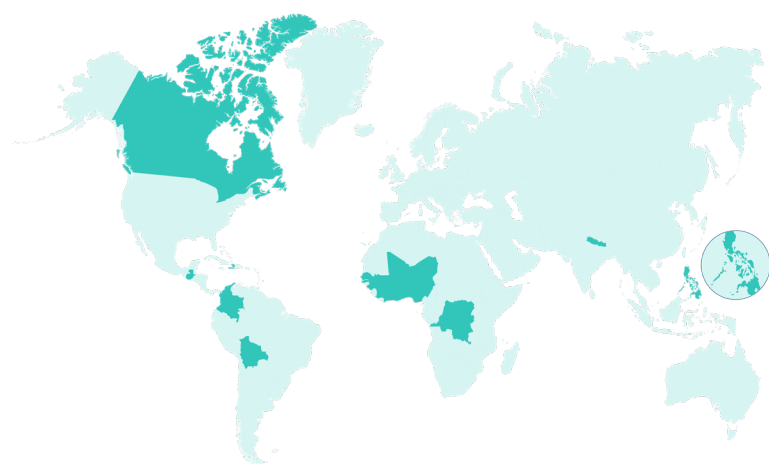
2 Cohésion sociale et action collective

3 Action humanitaire

Nos leviers d'impact

Pour accroître notre impact dans ces domaines, nous nous appuyons sur un dispositif opérationnel agile et aligné avec notre vision d'impact.

- 1 La conception et la mise en œuvre de programmes
- 2 Le plaidoyer
- 3 La coopération volontaire
- 4 Les services-conseils et l'assistance technique



Nos zones géographiques d'impact

L'approche géographique du CECI est guidée par des critères d'impact, de partenariats et de financement. Elle est adaptée aux dynamiques propres à chaque région, afin d'accroître durablement notre impact et notre contribution aux transformations systémiques. Le CECI consolide ses actions dans ses zones de programmation historiques – Afrique, Amérique latine, Asie et Haïti – où il bénéficie d'un ancrage reconnu, de partenariats solides et de capacités d'impact démontrables.

Dans un contexte de forte mutation du secteur de l'aide publique au développement et face aux risques croissants liés aux conflits et à l'instabilité, le CECI procédera à une revue stratégique de son déploiement géographique afin de consolider son travail dans les pays les plus pertinents, tout en explorant de nouvelles opportunités en fonction de critères incluant la pertinence de l'impact, l'alignement avec la mission, et le potentiel de financement.



Orientation stratégique 2 : Diversifier notre financement

la pérennité de notre action, nous inscrivons la diversification du financement au coeur de notre cadre stratégique 2030. Alors qu'historiquement nous dépendions essentiellement du financement institutionnel bilatéral et multilatéral, nous visons à élargir notre base de ressources vers de nouveaux partenariats et instruments financiers innovants.

En combinant différentes sources de financement et en cultivant une approche proactive et innovante, nous visons à construire une base financière solide, diversifiée et durable, capable de soutenir nos ambitions et d'élargir les opportunités au bénéfice des femmes et des jeunes.

Nous développons ainsi une approche combinant :

Le maintien et la consolidation des partenariats institutionnels classiques

La mobilisation de fonds privés et philanthropiques

L'exploration d'opportunités d'innovation financière

Orientation stratégique 3 : Consolider notre internationalisation

Nous poursuivons notre démarche d'internationalisation, avec un ancrage de plus en plus fort dans les pays et régions de programmation. Aujourd'hui, le leadership interne du CECL regroupe en majorité des leaders issus des pays de programmation ; et près de la moitié des membres du conseil d'administration proviennent de pays partenaires. D'ici 2030, cette dynamique s'accroîtra : la composition de la communauté des membres, du conseil

d'administration et du leadership interne reflètera davantage les réalités et les voix des régions où nous collaborons.

Dans la continuité de notre approche d'internationalisation, nous visons à renforcer notre ancrage régional en privilégiant des approches adaptées aux spécificités de chaque contexte.

Conclusion

Le cadre stratégique CECI 2030 repose sur la conviction que l'impact durable naît de la combinaison entre proximité avec les communautés, innovation sociale et influence sur la réforme des politiques et des systèmes institutionnels.

Nous plaçons l'égalité des genres au cœur de toutes nos actions et nous faisons du leadership des femmes et des jeunes un levier de stabilité, de prospérité et de durabilité.

La mise en œuvre de cette stratégie s'appuiera sur des partenariats opérationnels et stratégiques, ancrés localement et mis en réseaux globalement, pour une ambition commune : construire un monde où les femmes et les jeunes accèdent à une prospérité et à un bien-être partagés et durables, au sein de sociétés inclusives, solidaires et en paix.

